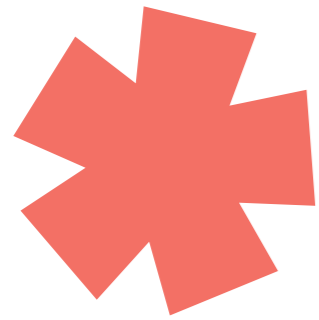


Van cultureel trapveldje tot kunststadion

ondernemingsplan 2017-2020





Inhoudsopgave



1 Ambities

1.1 Missie, Visie en Doelstelling	7
1.2 ZIMIHC bestaat 26 jaar	8
1.3 Doelen en ambities	9
1.4 Wat het was en hoe het wordt	10

2 Activiteiten 2017 – 2020

2.1 Culturele trapveldjes: de ZIMIHC theaters voor Kunst in je leven	15
2.2 ZIMIHC theater Zuilen in het Vorstelijk Complex	16
2.3 ZIMIHC theater Stefanus in Overvecht	17
2.4 ZIMIHC theater Wittevrouwen	18
2.5 Programmering wijkcultuurhuizen (WAP)	19
2.6 ZIMIHC theater Lunetten in de Musketon?	20
2.7 ZIMIHC Maatwerk	20
2.8 Internationale ambitie	21
2.9 Betekenis voor de stad Utrecht	23

3 Ondernemerschap

3.1 Bedrijfsvoering	27
3.2 Inkomsten	27
3.3 Fair Play, een uniek principe	28
3.4 Afwijkingen en tegenvallende exploitatie	28
3.5 Organisatie, personeel en bedrijfsbureau	30
3.6 Raad van Toezicht en Cultural Governance	30
3.7 Culturele diversiteit en continuïteit	30

4 Doelgroepenbereik

4.1 Primaire doelgroep	33
4.2 Secundaire doelgroep	33
4.3 Communicatie en publiciteit	33

+ Bijlagen

1. Begrotingen en financieel beleid	34
2. Voorgenomen activiteitenprogramma	34
3. ZIMIHC Maatwerk: Amateurkunst in internationaal perspectief	34
4. Partners van ZIMIHC en het ZIMIHC netwerk	34
5. Gebruikte afkortingen	34

! Colofon	35
-----------	----



Hoe vanzelfsprekend kan kunst zijn? Ieder kind zingt, danst, tekent en speelt toneel.

1 Ambities



1.1 Missie, Visie en Doelstelling

Missie

ZIMIHC stimuleert creativiteit in de samenleving

Visie

Kunst in je leven is een zelfde verrijking als sport. Het stimuleert creativiteit in de samenleving, zorgt voor positief individueel en collectief welbevinden, het is goed voor je intellectuele ontwikkeling, het heeft positieve effecten op je (geestelijke) gezondheid en het verbindt mensen met elkaar. Maar het is bovenal leuk om te doen en het zit als je goed kijkt in ons dagelijks leven verweven. Dat vanzelfsprekende wordt lang niet altijd erkend en kunst wordt door veel beoefenaars ervaren als iets dat niet van hen is.

ZIMIHC wil zoveel mogelijk mensen die aan kunst doen een plek bieden. We doen dat door het bieden van mogelijkheden om kunst te beoefenen en te presenteren. Maar het gaat verder. Zowel in de kunst als in de sport worden de mogelijkheden geboden aan mensen om zich te ontwikkelen. Een goede infrastructuur zoals in de sport, waar alles op elkaar aansluit, zou de culturele wereld enorm versterken. Afhankelijk van talent en ambitie kan je verder komen. In de sport gaat dat als volgt:

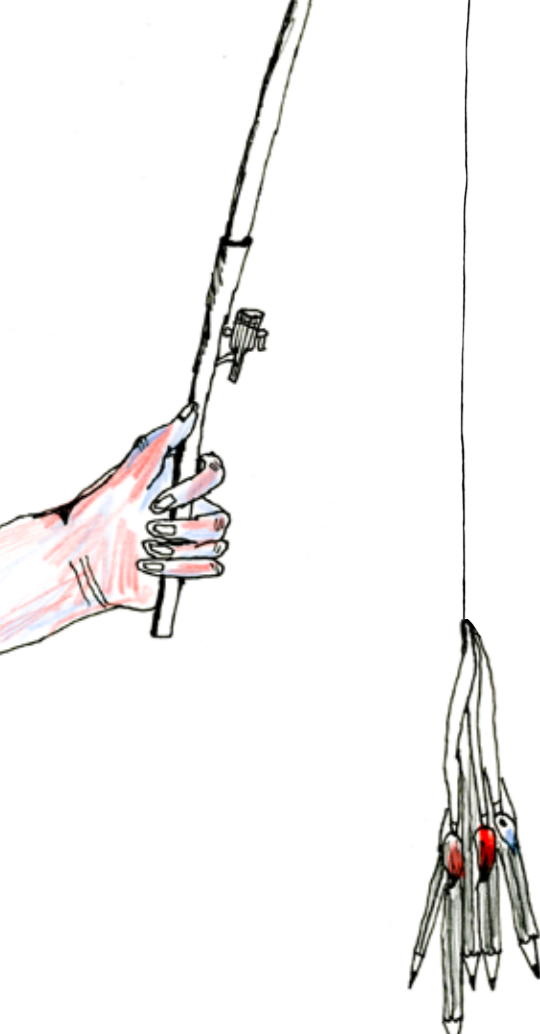
Via de trapveldjes en voetbalkooien kom je op de velden bij de verenigingen. Als je op de velden speelt, doe je dat voor je plezier, maar je kan ook ambitie hebben. Met ambitie en talent kan je in het stadion terechtkomen. Van de sport kunnen we leren, natuurlijk toegepast op het beoefenen van kunst.

ZIMIHC staat midden in de samenleving. Het begint in de wijken. Mensen die creatief willen zijn of daarvan willen genieten, bieden wij de mogelijkheid. Direct en persoonlijk contact staat voorop. Creatieve talenten bepalen zelf hun weg: waar ze willen instappen en hoe ze verder willen ligt bij hen. ZIMIHC helpt ze daarbij door het bieden van faciliteiten op verschillende niveau's. We ontwikkelen vraaggestuurde en vernieuwende projecten.

ZIMIHC creëert een lijn die loopt van wijkcultuurhuizen naar internationale projecten.

De buurman die 3 keer in de week in zijn joggingbroek door het park sjokt, vindt dat hij aan sport doet. Terwijl zijn vrouw die elke dag piano speelt niet vindt dat ze iets aan kunst doet.





1.2 ZIMIHC bestaat 26 jaar

...en maakte in die tijd alle maatschappelijke ontwikkelingen door vanuit het perspectief van kunst en cultuur. Ondersteuning en faciliteren van amateurkunstenaars was daarbij altijd de core business. De maatschappij veranderde en daarmee veranderde de kunst ook. Individualisering, digitalisering, internationalisering, de groei naar een 24-uurs economie, het zijn maar enkele factoren die hierbij van invloed zijn. Er vinden ontschottingen plaats tussen kunst disciplines, tussen professionele kunstenaars en amateurs en tussen maatschappelijke sectoren. Amateurkunst beweegt zich in het sociale domein als het gaat om welzijn, (geestelijke) gezondheid en zorg. Er wordt ook steeds vaker gekeken naar economische effecten die samenhangen met kunst.

Hierbij zijn er parallellen te trekken met sport. Daarom wordt er ook nadrukkelijk gekeken naar de verbinding die er met deze sector gemaakt kan worden.

Het traditionele verenigingsleven neemt steeds verder af. De verbanden zijn lossier, men doet meer aan kortdurende verbintenissen en doelgerichte projecten. In de buitenschoolse educatie vinden consumenten steeds vaker de weg naar particuliere aanbieders en digitale manieren van leren. Het is de kunstenaar zelf die zijn weg zoekt naar verbetering, niet op basis van aanbod van kunstencentra, maar puur op de eigen vraag. ZIMIHC gaat uit van de zelfbewuste kunstenaar. We bieden daarom bewust geen educatie aan. Wel weten we waar het aanbod zit, en faciliteren we daar waar nodig aanbieders van educatie. Op dat moment hebben we een bemiddelende rol.

In al die ontwikkelingen blijft één ding overeind: de wil om zich te laten zien en horen. En dat geldt op alle niveau's: van beginners tot gevorderden. Daar speelt ZIMIHC een actieve rol.

Inspelen op de vraag, begeleiden als het kan en faciliteren als dat nodig is. Belangrijke instrumenten daarbij zijn de podia van ZIMIHC in de eigen theaters en op de eigen evenementen. ZIMIHC's positie in de stad, de regio en in het land met een groot netwerk van lokaal tot en met internationaal maken het mogelijk dat ZIMIHC adequaat kan handelen.

Er is meer sprake van een beleveniscultuur en naast vervaging van de grens tussen prof en amateur vindt er ook vervaging plaats tussen maker en publiek. We spelen daarop in met nieuwe concepten zoals de ontwikkeling van Urule en het "doe festival" Bombarie.

Neem Kunstkasteel Zuilen. Een groep vakdocenten die in Zuilen zelf een behoefte constateerde bij een grote groep kinderen in de wijk om actief muziek te maken. Door Kunstkasteel te faciliteren en te helpen bij de opstart, bracht ZIMIHC vraag en aanbod bij elkaar.

1.3 Doelen en ambities

ZIMIHC

- brengt kunst in je leven
- geeft amateurkunstenaars een podium
- biedt een digitaal podium voor (amateur)kunstenaars en organisaties
- positioneert amateurkunst in de samenleving
- brengt kunst naar de mensen en andersom
- verbindt verschillende sectoren met en door kunst
- stimuleert wisselwerking tussen verschillende werelden door kunst
- zet Utrecht op de kaart met amateurkunst, zowel nationaal als internationaal
- wil alle creatieve bewoners van Utrecht de kans geven om een bijdrage te leveren aan onze grootschalige en internationale evenementen

Middelen

- Permanente podia, expositieruimtes en oefenruimtes
- Tijdelijke projecten en evenementen
- Informatie, advies en bemiddeling
- Bemiddeling naar bedrijven
- Kunstprojecten en evenementen
- Workshops
- Zimihc.nl
- Ontmoetingsplekken
- Een netwerk voor samenwerking en kennisuitwisseling
- Netwerk in de wijken via de cultuurcoaches
- Passie, inspiratie, enthousiasme en stimulans

Marloes schreef liedjes en ze zong. Ze wilde dolgraag verder met haar passie en ambitie om singer-songwriter te worden. Ze startte op veilige plekken bij ZIMIHC, korte optredens bij open podia, kleine intieme festivals. Ze kreeg de kans om een concert te geven, begeleid door het Zuilens Fanfare Corps, trad op tijdens het ZON festival, bij Lazy Sunday Afternoon en heeft andere muzikanten ontmoet waarmee ze op andere festivals te zien is. ZIMIHC gaf haar steeds de mogelijkheid op een passende faciliteit, zodat ze zelf kon kiezen op welke manier ze verder wilde groeien.

Yassine en Ismaël begonnen als rappers in ZIMIHC theater Zuilen. Kunst is voor hen een way of life en hun ambities zijn multidisciplinair. Door ze te faciliteren en te helpen bij hun subsidieaanvragen hebben ze inmiddels een eigen televisieprogramma, Koken Met Mo. Yassine is een terugkerende presentator bij ZIMIHC evenementen en bij StadsPodium Utrecht.



1.4 Wat het was en hoe het wordt

Bij de start van het vorige ondernemingsplan was ZIMIHC net gereorganiseerd. In 2013 startten we met een nieuwe organisatie. Twee van de drie theaters waren net geopend. Met een behoorlijk afgeslankte organisatie stonden we voor de uitdaging om onze opnieuw geformuleerde ambities waar te maken, op zowel inhoudelijk als financieel vlak. De Adviescommissie Cultuurnota 2013-2016 sprak in haar advies haar zorg uit over de haalbaarheid van de ambities. Deze zorg deelden wij, maar wij waren er van overtuigd dat we met onze nieuwe aanpak en het opgebouwde netwerk van zelfstandigen en vrijwilligers toch een heel eind zouden kunnen komen.

Niet alle onderdelen zijn gelukt. Zo bleek het ingewikkeld om echte programmeringsonderdelen in ZIMIHC theater Wittevrouwen tot leven te brengen zonder programmeringsbudget. Dat heeft met de capaciteit van de zaal te maken; met 80 zitplaatsen zijn voorstellingen nauwelijks kostendekkend te krijgen. Daarnaast hadden we te maken met één langdurige zieke op een cruciale positie in dit theater. Binnen onze organisatie konden we weliswaar verschuivingen aanbrengen om zo'n klap op te vangen, maar het bleef voor ons zelf merkbaar in de uitvoering.

Het concept "Artiest op bestelling" werd uitgevoerd, maar het bleek ingewikkelder dan we dachten. De "besteller" is zelf verantwoordelijk voor de publiekswerving en moet daarin beter worden begeleid dan we vooraf konden vermoeden. Een aantal keren lukte dat wel en dat leverde verrassende voorstellingen op.

Het digitale platform voor amateurkunst kunsthuisutrecht.nl kreeg een nieuwe plek. Het werd in zijn geheel ondergebracht in de eigen site van ZIMIHC. Amateurkunstenaars waren daardoor direct digitaal verbonden aan onze organisatie. Inmiddels profileren meer dan 1300 kunstenaars en organisaties zich als Spotlight op zimihc.nl.

De meeste ambities konden we wel waarmaken en sommigen kregen zelfs een hogere vlucht. De afdeling die voorheen "Advies en Projecten" heette, transformeerde naar ZIMIHC Maatwerk en werd een stevige poot binnen onze organisatie. De internationale ambities voor de amateurkunst werden behoorlijk aangescherpt.

Ook zakelijk gezien ging het goed. Het streven om eind 2016 af te zijn van ons negatief eigen vermogen werd al eind 2014 gerealiseerd.

We kunnen ons dan ook goed vinden in de conclusie van de Visitatiecommissie Cultuurnota 2013-2016, die concludeerde:

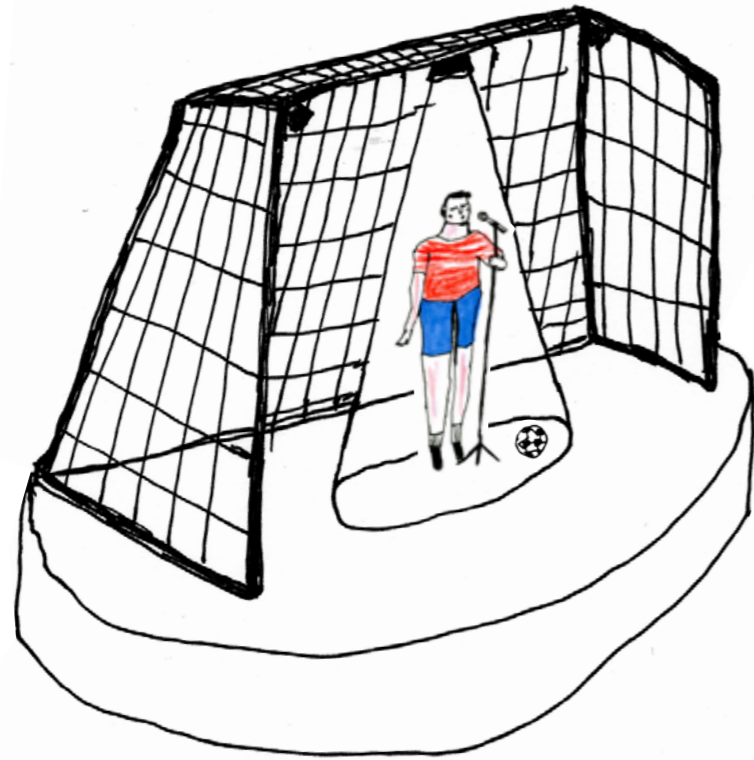
".....De zorg van de visitatie Commissie Cultuurnota 2013-2016 over het realiseren van de ambities met minder personeel is daarmee gelukkig ongegrond gebleken..."

"...Cultureel ondernemerschap: ZIMIHC heeft financieel gezien buitengewoon lastige jaren achter de rug. Hoewel de financiële balans broos blijft, is de commissie onder de indruk van hoe de stichting de financiën na de reorganisatie weer grotendeels op orde heeft gebracht. De nu overzichtelijkere financiële bedrijfsvoering laat zien dat de organisatie slim inspeelt op kansen in de vorm van partnerschappen en het ontwikkelen van nieuwe producten..."

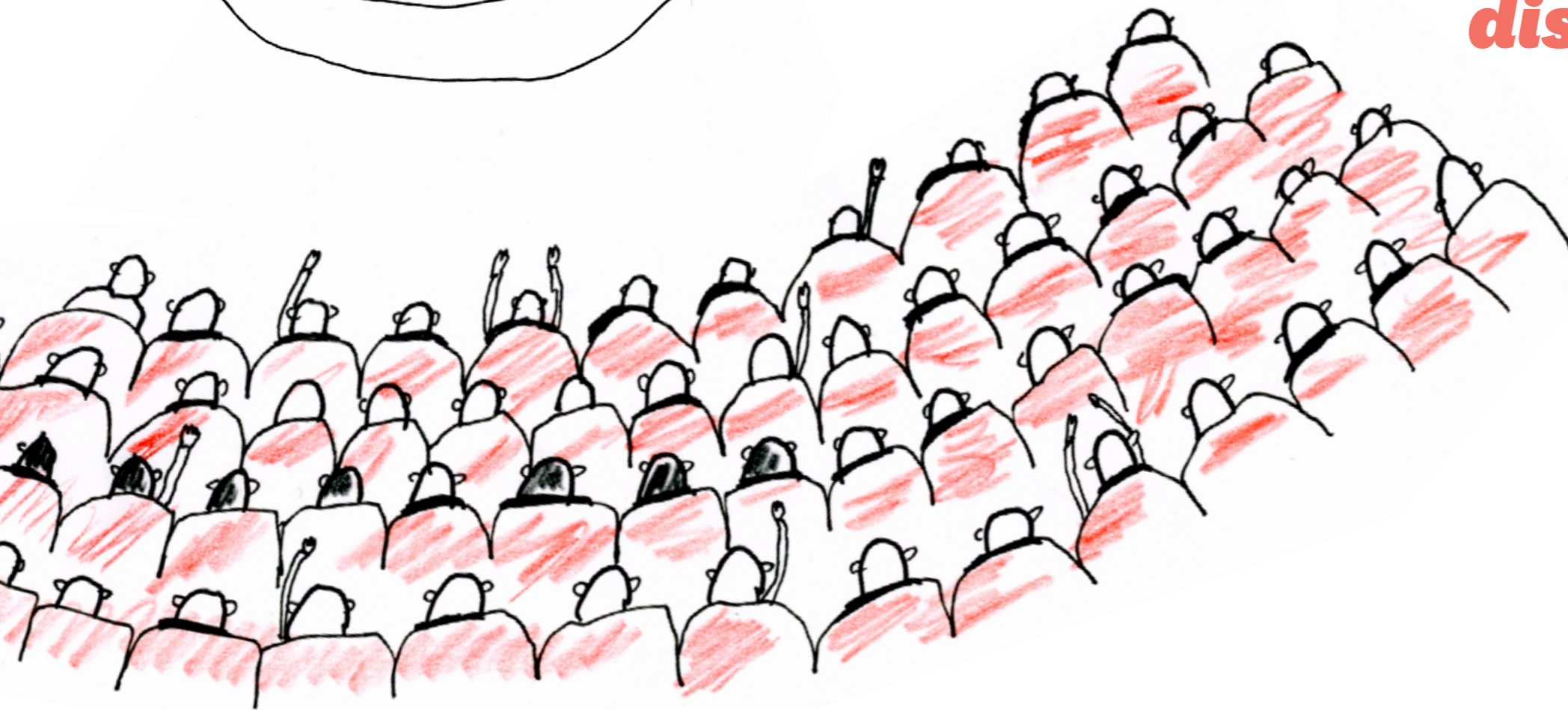
De komende beleidsperiode willen we doorgaan op de ingezette koers. Gebaseerd op onze missie en visie willen we met onze duidelijke en heldere producten de amateurkunstsector ondersteunen. Vraaggericht, geworteld in de wijken en afgestemd op de individuele ambities van kunstenaars. Dat betekent ook dat we het brede spectrum in beeld houden: in de haarvaten van de wijken tot en met het nationale en internationale perspectief. De kunstenaar kan instappen op het niveau dat past.



50% van de bevolking doet iets aan kunst (bron LKCA) en 100% geniet ervan: Er is geen huiskamer zonder een schilderij aan de muur, geen huis waar nooit muziek klinkt.

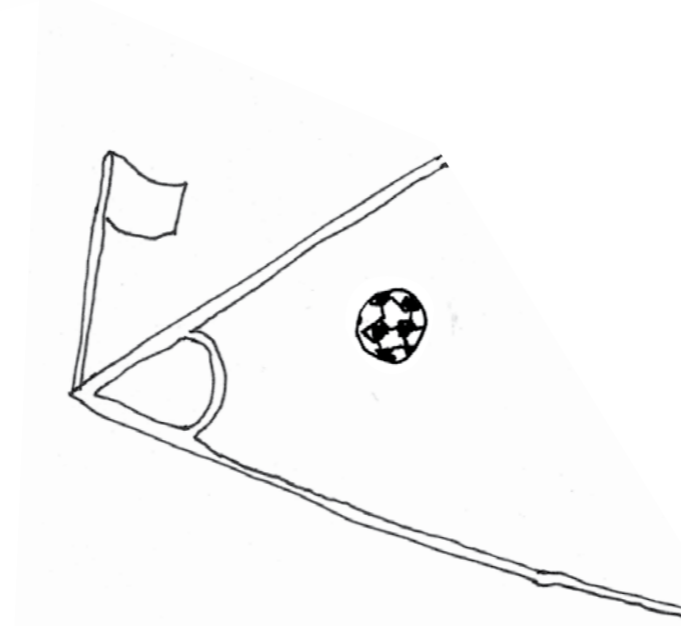


***We werken
vaak op het
snijvlak van
kunst en andere
disciplines.***



2

Activiteiten 2017-2020



2.1 Culturele trapveldjes: de ZIMIHC theaters voor Kunst in je leven

In één zin samengevat:

ZIMIHC biedt kunstenaars de mogelijkheid om te doen wat ze willen doen door het aanbieden van podia, repetitieruimtes, adviezen en een netwerk.

Met drie prachtige theaters, een uniek projectbureau, repetitiefaciliteiten en een enorme hoeveelheid kennis en een uitgebreid netwerk voert een klein en flexibel ZIMIHC team deze werkzaamheden uit. Door dit werk gaat er een wereld open die zich afspeelt in allerlei sectoren in onze samenleving. Dat laat zich veel minder gemakkelijk in één zin samenvatten. De bijvangst is vaak groter dan de hoofdvangst. We kunnen er inmiddels boeken over schrijven.

Culturele trapveldjes:

De ZIMIHC theaters voor Kunst in je leven

De theaters in Zuilen, Overvecht en Wittevrouwen bieden kunstenaars een podium. Zoals er in iedere wijk laagdrempelige sportvoorzieningen zijn, zo bieden deze plekken gelegenheid aan mensen die actief bezig zijn met kunst. Deze plekken zijn verankerd in het dagelijkse leven van de wijken. De loop ernaartoe moet net zo gemakkelijk zijn als dat het voor sporters is om te gaan joggen of een balletje te trappen. Dat betekent dat de faciliteiten goed moeten zijn, dat het aangenaam is om er te komen en dat je je welkom voelt. Kleine ZIMIHC teams zijn de "ziel" van het gebouw, maar de beoefenaars zijn aan zet. Zij bepalen wat er gebeurt.

In Zuilen en Overvecht worden de trapveldjes geleid door cultuurcoaches, personen die de wijken door en door kennen en goed bekend zijn met de vragen uit de buurt. De ZIMIHC theaters zijn drie cultuurhuizen met een eigen profiel, passend bij de wijk. Met het specifieke karakter per plek zijn ze ook aanvullend aan elkaar.

Zie ook bijlage 2. Deze bevat een overzicht van voorgenomen nieuwe programma-onderdelen van al onze theaters.



Alle ZIMIHC theaters zijn goed toegankelijk en uitgerust voor mensen die minder goed ter been zijn.

Wij stellen ons bij de activiteiten die we uitvoeren altijd de vraag of het voldoet aan datgene wat we in die ene samengevatte zin zeggen: bieden we met deze activiteit op één of andere manier kunstenaars een mogelijkheid? Indirect geldt dat ook voor onze commerciële verhuringen. Daarvoor geldt het Fair Play principe: 10% van het bedrag dat een commerciële partij betaalt aan huur, wordt besteed aan een culturele activiteit in één van onze theaters. Deze partij kiest uit een door ons geselecteerd aanbod en treedt op als sponsor.

2.2 ZIMIHC theater Zuilen in het Vorstelijk Complex

Kunst, Horeca en Welzijn gaan hand in hand. Al in 2002 de vooruitstrevende gedachte bij het ontwikkelen van het concept van het Vorstelijk Complex. Drie Partnerorganisaties (ZIMIHC, Portes en The Colour Kitchen) gingen het avontuur aan en realiseerden het. In 2010 werd het Vorstelijk Complex feestelijk geopend door (toen nog) prinses Maxima.

Voorstellingen en concerten, ZON festivals, @ZIMIHC, Leerlingenfestival, Klassiek in Zuilen, huisgezelschappen BOINK en Zuilens FanfareCorps, afstudeervoorstellingen HKU studenten, ZIMIHC Maatwerk voorstellingen, Artists in Residence

Het ZFC schitterde onlangs in hun circusconcert waarbij het Corps deed waar hun passie ligt: mooie muziek maken. ZIMIHC vond de partners en ontwikkelde samen met het ZFC een artistiek concept.

Theaterzaal met 200 zitplaatsen, repetitieruimte, expositieruimte, foyer, horecavoorziening

'Wow' is meestal de reactie van willekeurige bezoekers in het ZIMIHC theater, 'wat een heerlijke zaal'. Amateurkunstenaars kunnen zich hier professioneel presenteren.

Het Vorstelijk Complex is in haar vijfjarige bestaan uitgegroeid tot een belangrijke voorziening in Zuilen. En het is hoofdveld voor de amateurkunst in Utrecht. Er wordt veel ruimte gereserveerd voor deze doelgroep. Dat betekent dat we de programmering niet lang van tevoren kunnen vastleggen, omdat groepen meestal hooguit een half jaar van tevoren weten wanneer hun uitvoering gaat plaatsvinden. Amateurgezelschappen die willen optreden hebben zelf de verantwoordelijkheid voor hun publiekswerving: zij huren geen zaal maar kopen een vast aantal tickets die de kosten voor de zaal dekken. Deze principes rondom amateurkunst (lokaal, stedelijk en regionaal) gelden voor alle ZIMIHC theaters. Naast het faciliteren bieden we in ZIMIHC theater Zuilen ook een eigen programma. Dat zijn niet zomaar voorstellingen, omdat de ervaring heeft geleerd, dat "gewoon programmeren van voorstellingen" kan rekenen op een te klein publieksbereik. Programmering wordt daarom projectmatig aangepakt. Deze eigen programma's zijn onder te verdelen in wijkgerichte programmering en ZIMIHC programmering om de amateurkunst te versterken. Hierbij wordt vaak samengewerkt met de Huisgezelschappen, The Colour Kitchen, Buurthuis De Beatrix en M'Kaar, Kunstkasteel Zuilen, wijkbewoners en andere organisaties uit wijk en stad.

2.3 ZIMIHC theater Stefanus in Overvecht

Grote theaterzaal met tribune, flexibel in te richten voor verschillende activiteiten tot maximaal 500 personen, repetitieruimte, expositieruimte, foyer met horecavoorzieningen

'Wil je een Olifant, dan krijg je een Olifant' is één van de gevleugelde uitspraken van een medewerker van ZIMIHC theater Stefanus. Want in deze zaal is (bijna) alles mogelijk. De ruime voormalige kerkzaal is omgebouwd tot een multifunctionele ruimte, waarmee je veel kanten op kan. Of het nou een podium is in het midden met zitplaatsen rondom, meerdere podia op verschillende plekken, een traditionele theateropstelling, een markt - het kan allemaal.

De zaal met de net verbouwde foyer met bar en professionele keuken heeft voor zowel kunstenaars als publiek veel te bieden. Na de laatste verbouwing is er een nieuwe gezellige ontmoetingsplek in Overvecht gerealiseerd. Uit onderzoek van het Wijkbureau onder bewoners van Overvecht bleek daaraan veel behoefte. Onder andere samen met Resto VanHarte wordt aan het invullen van horeca voor de wijk vorm gegeven, passend bij de wijk. Ook in de foyer worden laagdrempelige optredens verzorgd. Evenals in Zuilen werken we in Overvecht bij de projectmatige programmering altijd samen met partners en wijkbewoners. In ZIMIHC theater Stefanus is UCK aanbieder van muzieklessen voor kinderen.

Tijdens StadsPodiumUtrecht worden gesprekken en debatten georganiseerd met en voor bewoners van Utrecht. De zaal is dan omgetoverd tot een sportzaal met een echte boxing, om op theaterale wijze te onderstrepen dat het er stevig aan toe kan gaan.

Voorstellingen en concerten, U-nite, Appeltaartconcerten, Seizoensconcerten, Koken met Mo, La Couleur Royale, Theater Dichtbij, Huisgezelschap Stut theater, nieuwe dinnershows, StadsPodiumUtrecht



2.4 ZIMIHC theater Wittevrouwen

Theaterzaal met 80 zitplaatsen, repetitieruimtes, expositieruimte, foyer, bedrijfsruimtes

'Het stinkt hier naar Kunst' zeggen we altijd over ZIMIHC theater Wittevrouwen. Het is geen "gelikt" gebouw, maar een broedplaats, één van de oudsten van de stad.

Er wordt gerepeteerd, er zijn kleinschalige voorstellingen en try-outs. Het gebouw aan de Bouwstraat is de oorsprong van ZIMIHC's zoektocht naar hoe je kunstenaars kunt ondersteunen. Het gebouw bewees, dat de behoefte aan repetitie- en presentatieruimte de belangrijkste vraag is van de meeste kunstenaars.

Zo'n 700 kunstenaars repeteren er wekelijks, er zijn voorstellingen en try-outs en permanente exposities.

Voorstellingen en concerten, Stemlokaal Utrecht, kindervoorstellingen, try-outs, exposities, singer-songwriters



2.5 Programmering wijkcultuurhuizen, Wijk Actie Plan (WAP)

Knelpunt

Financiële ondersteuning vanuit het Wijk Actie Plan is weggevallen.

In de afgelopen jaren werd een belangrijk deel van het wijkgerichte aanbod mogelijk gemaakt door financiering uit het Wijk Actie Plan (WAP). Dat geldt voor zowel ZIMIHC Theater Zuilen als ZIMIHC theater Stefanus. Vanaf 2016 kwam deze regeling te vervallen.

Wat leverde WAP op?

1. Opgestarte activiteiten maakten inzichtelijk wat er in de wijk leeft, waar de vraag van bewoners zit op het gebied van cultuur en de vindplekken van bewoners en potentiële partners. De rol van de cultuurcoach die scout, verbindt en coacht is hierin onmisbaar.
2. Succesvolle activiteiten zoals bijvoorbeeld appeltaartconcerten, U-nite, seizoenconcerten, ZON festival, Klassiek in Zuilen, Schoolmusicalpresentaties. Er is genoeg belangstelling van bewoners om te helpen met de uitvoering en als publiek. Deze activiteiten krijgen vorm door in dialoog te blijven met organisatoren en bezoekers.
3. Een opgebouwd netwerk dat zorgt voor nieuwe combinaties, plannen en samenwerkingen. Daar komen nieuwe activiteiten uit voort.
4. Betere zichtbaarheid van de locaties met hun mogelijkheden voor de wijken. Met name de grotere festiviteiten droegen hieraan bij. Bewoners kennen de plek en weten de weg te vinden.
5. Specifiek wijkbelang: ontmoetingsplek, plaats voor kunst en cultuur. Cultuurcoaches maken de plek zichtbaar in de wijk. Ze bieden de plek aan als faciliteit. Daarmee verlagen ze de drempel voor bewoners om daadwerkelijk de stap te nemen om mee te werken, een initiatief aan te dragen of om te komen als bezoeker.

ZIMIHC wil dit voortzetten en verder ontwikkelen. De opgebouwde kennis en het netwerk worden vergroot door steeds opnieuw naar bijeenkomsten te gaan, in gesprek te blijven met kunstenaars, talenten, organisaties, scholen en gemeente. Door kunst en cultuur in 'moeilijke' wijken een podium of platform te bieden, dragen wij bij aan integratie, zichtbaarheid en begrip bij de verschillende bewoners.

Het betreft de kwetsbare programmeringsonderdelen die niet gemakkelijk kostendekkend te krijgen zijn. We nemen voor het eerst een extra kostenpost op in onze begroting voor programmering in de theaters. Het college van B&W heeft in haar akkoord afgesproken extra financiën te reserveren voor wijkprogrammering van de wijkcultuurhuizen. Daarmee kunnen we het wegvallen van de WAP gelden opvangen om de programmering voort te zetten en verder te ontwikkelen.



2.6 ZIMIHC theater Lunetten in de Musketon?

In de wijk Lunetten werd begin jaren 80 De Musketon gebouwd. Met een prachtige theaterzaal en verschillende andere zalen, een foyer met bar en vergaderfaciliteiten was dit een cultuurhuis avant la lettre. Wij hebben er in het verleden regelmatig concerten en voorstellingen georganiseerd. De focus van het gebouw lag meer op welzijn, door de reorganisatie van deze sector in de stad werd de Musketon een voorziening zonder ziel en profiel. Er vinden nog wel bestaande bewonersinitiatieven en welzijnsactiviteiten plaats. De gemeente Utrecht heeft aan ZIMIHC de vraag gesteld of wij dit pand als een cultuurhuis zouden kunnen en willen ontwikkelen, waar kunst en welzijn onder één dak gevestigd zijn zoals dat ook het geval is in het Vorstelijk Complex. Dat lijkt ons een goed idee. Onderzoek van de gemeente naar verschillende leefstijlen in Utrecht Zuid toonde aan dat er wel behoefte is aan een dergelijke voorziening. Ook heeft ze een éénmalige investering toegezegd om het gebouw te moderniseren. ZIMIHC wil de komende jaren aan de slag om een cultuurhuis te ontwikkelen conform het organisatiemodel van de andere ZIMIHC theaters. We nemen hiervoor additioneel exploitatiebudget op in onze begroting.

2.7 ZIMIHC Maatwerk

Dit is het ZIMIHC theater zonder vaste locatie. Maatwerk opereert van huiskamer tot stadion, biedt kunstenaars een podium op verwachte en onverwachte plekken, in parken of tijdens festivals. De naam dekt de lading.

ZIMIHC Maatwerk organiseert, ontwikkelt en experimenteert. De afdeling legt de verbinding tussen de culturele trapveldjes en het kunststadion. Dit doet ze door op verschillende niveaus podia te bieden. Van de laagdrempelige Lazy Sunday Afternoons tot het ambitieuze Bombarie festival. Maatwerk zoekt verbinding met de stad en de regio en opereert in een (inter)nationaal netwerk. Zo hebben we voor alle amateurkunstenaars wat te bieden. Ook voor ZIMIHC Maatwerk geldt: zij voorziet in een behoefte van kunstenaars om zich te presenteren.

ZIMIHC Maatwerk organiseert

We organiseren optredens in de buitenruimte en op festivals. De stad en de regio Utrecht beschikken over prachtige locaties voor presentaties. Uitgangspunten voor de komende jaren:

- Concentratie op muziek (Utrecht Muziekstad)
- De visie van Toerisme Utrecht ("live like a local")
- De stad als podium, zowel in de binnenstad als in de wijken
- Bijzondere erfgoedlocaties voor presentaties
- We leggen een relatie tussen lokale (wijkgebonden) activiteiten en nationale en internationale activiteiten. Dat doen we bijvoorbeeld door ze letterlijk aan elkaar te koppelen op het podium.

ZIMIHC Maatwerk ontwikkelt en experimenteert.

Maatwerk gaat verder dan het bieden van podia. We experimenteren met manieren om kunstenaars over het voetlicht te krijgen. En we zoeken nieuwe wegen in methoden om zichzelf te ontwikkelen. We maken combinaties tussen professionals en amateurs, als docent en leerling én in gezamenlijke presentaties en projecten. Dat levert verrassende resultaten op.

- Het afgelopen jaar koppelden we voor het eerst gastorkesten uit het buitenland aan lokale clubs. Dit soort ontmoetingen staan voor de komende jaren op de planning, evenals fringeprogramma's bij grote evenementen.
- Met nieuwe concepten als Bombarie, het grootste "doe festival" van Nederland zoeken we het experiment. Bij dit festival doen we dat in het artistieke concept en door een partnerschap met De Utrechtse Jaarbeurs.
- We werken vaak op het snijvlak van kunst en andere disciplines. Bijvoorbeeld in het project Urule gaan Gaming, Erfgoed en Amateurkunst hand in hand.
- ZIMIHC Maatwerk werkt altijd samen met andere organisaties. Die komen soms vanuit een hele andere sector, zoals de Jaarbeurs of de Grand Départ. We kijken dan naar de vraag: wat is er nodig en hoe kunnen wij dat met kunst oplossen?

Financiering van ZIMIHC Maatwerk

ZIMIHC Maatwerk werd de afgelopen 3 jaar financieel ondersteund uit incidentele middelen. Voor de afdeling was jaarlijks een bedrag van €100.000,- beschikbaar voor de aanstelling van de coördinator en de backoffice en een bedrag van €100.000,- per jaar voor activiteiten om de ambities ook daadwerkelijk gestalte te geven. Deze activiteiten zijn bedoeld om Utrecht internationaal zichtbaar te maken, maar ook om de verbinding te maken tussen lokaal, nationaal en internationaal. Ook zijn ze bedoeld om internationale partners vertrouwen te bieden en het netwerk te onderhouden.

ZIMIHC Maatwerk wordt vanaf 2017 opgenomen in de basisorganisatie van ZIMIHC, en de opstartactiviteiten maken deel uit van ons reguliere activiteitenprogramma. Ook de Lazy Sunday Afternoons worden al 15 jaar uit incidentele middelen betaald. Omdat ze structureel in het programma van ZIMIHC zijn opgenomen, worden ze opgenomen in onze basisbegroting. De uiteindelijke begroting van ZIMIHC Maatwerk is natuurlijk vele malen groter vanwege de projecten die we organiseren. Hiervoor wordt per project externe financiering gezocht. Voor projecten als WASBE en de European Brassband Championship is deze financiering al grotendeels geregeld.

2.8 Internationale ambitie

Lokale makers en verenigingen hebben steeds vaker internationale uitwisselingen en samenwerkingsverbanden. Deze projecten van kwalitatief hoogwaardig niveau stimuleren lokale amateurkunstenaars en -gezelschappen tot ontwikkeling en

Succesvolle ZIMIHC experimenten uit het verleden vinden navolging. "Lazy Sunday Afternoons" duiken met regelmaat op, het concept van Gluren bij de Buren draait inmiddels in meerdere steden en is ook in Utrecht door een andere organisatie opgepikt.

Bij de Grand Départ van de Tour de France zag ZIMIHC kansen. We vroegen aan de organisatie: wat hebben jullie nodig? Het antwoord was "spreiding van publiek, om de veiligheid te waarborgen".

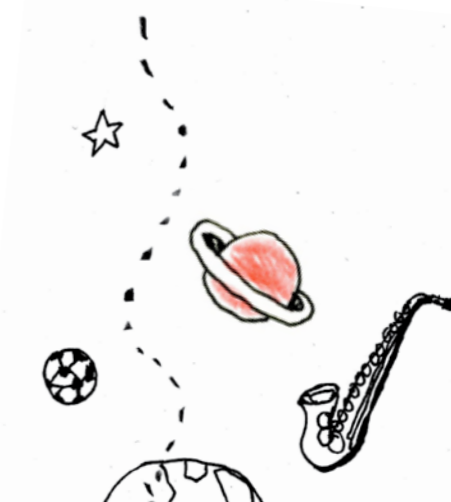
Als antwoord ontwikkelde ZIMIHC Maatwerk "Les jardin des Paresseux" aan de Maliebaan, als een natuurlijke loop tussen twee punten van het parcours van de tijdrit. En we organiseerden "Musique dans la Route", bewegende orkesten langs het parcours, die konden inspelen op het reguleren van het publiek door op het juiste moment wel of niet op te treden.

Het Holland House dat we organiseerden tijdens het Europa Cantat Festival in Pecs (Hongarije) wakte enorm veel goodwill bij de organisatie van het grote festival. Daarnaast konden we op die manier op een effectieve manier omgaan met ons internationale netwerk en werd Utrecht heel goed op de kaart gezet.

Letterlijk van huiskamer naar stadion: Gluren bij de Buren (het huiskamerfestival voor de amateurkunst) is een concept dat ontwikkeld is door ZIMIHC. Samen met het NKK en FC Utrecht bereiden we een groot zangkoor voor dat tijdens een van de wedstrijden gaat zingen.

De blazerssectie van Kytteman Orchestra die optrad samen met Brassband Schoonhoven bracht energie en creativiteit bij de profs en de amateurs, meer dan ze hadden voorzien. Het ging er dynamisch aan toe op het podium en het publiek ging helemaal uit zijn dak.

Tijdens de Nederlandse Brassband Kampioenschappen nodigden wij de De Tredegar Townband uit Wales uit voor optredens rondom het festival. Ze speelden op de Stadhuisbrug. Hun spetterende performance zette de binnenstad op een grauwe novemberdag even op zijn kop. En diezelfde middag programmeerden we het NS Harmonie orkest in de hal van het Centraal Station. Ook dat zorgde voor een muzikaal feest op een onverwachte plek.



groeit in artistiek en organisatorisch opzicht. Het succes en de erfenis van het Europa Cantat Festival 2009 tonen dit aan. ZIMIHC organiseert de komende jaren internationale amateurkunsevenementen en -festivals waarmee Utrecht zich kan profileren. De amateurkunstsector levert zo nadrukkelijk een bijdrage aan de internationale ambities van de stad.

ZIMIHC Maatwerk kiest voor blaasmuziek en zang en verbindt (inter)nationale activiteiten heel gericht aan lokale makers, verenigingen en de eigen podia. Gestart in 2014 blijft dit tot 2022 van kracht. In 2017-2020 onderzoekt ZIMIHC welke nieuwe (inter)nationale evenementen passen bij Utrecht waarbij we ook zullen kijken naar mogelijkheden voor de dans.

In de notitie "Amateurkunst in Internationaal Perspectief" staat een uitgebreide motivatie voor onze keuzes. Deze notitie is bijgevoegd in bijlage 3. Daarin staat ook een compleet overzicht van de projecten en activiteiten

Belangrijkste internationale projecten voor de komende jaren:

Utrecht zingt

2017	Project EuroChoir
2018	Holland House Europa Cantat Festival Tallin (Estland)
2019	Holland House Choralies Festival Vaison la Romaine (Frankrijk)
2017 – 2020	Project Utrecht zingt

Utrecht blaast / brass

2017 – 2020	Project Utrechtbrass
2017	Project WASBE Conference
2018	European Brassband Championship Utrecht

Overige kunst disciplines

2017 – 2020	Project Exchange
2017 – 2020	Project Stadsdag
2017 – 2020	Project Festival Bombarie
2017 – 2020	Ontwikkeling en research

www.zimihc.nl en de ZIMIHC spotlights

ZIMIHC heeft een uitgebreide website. Naast onze eigen activiteiten bieden we onder de knop Spotlights amateurkunstenaars en -organisaties de mogelijkheid om zich te profileren. Tijdens de overgang van kunsthuisutrecht naar "spotlights" zijn de bestanden goed opgeschoond. De ruim 1300 spotlights zijn actueel, wekelijks melden zich nieuwe kunstenaars aan. Ze zijn voor onze organisatie een bron voor programmering. Ook andere organisaties die op zoek zijn naar artiesten kunnen gebruik maken van deze grote database. De website met alle functionaliteiten is inmiddels wel weer toe aan modernisering. De komende jaren wil ZIMIHC daar een slag in maken.

Te verwachten: ZIMIHC Spotlight avonden en een ZIMIHC Spotlight festival

Jeugd cultuurfonds (JCF)

Het regionale JCF wordt binnen ZIMIHC uitgevoerd. Het ontwikkelen van je eigen creativiteit en het laten horen of zien wie je bent en wat er in je leeft, is belangrijk. Er is veel onderzoek gedaan naar de effecten van kunstbeoefening op ontwikkeling, gezondheid, concentratie en sociale vaardigheden. Daarom is het van belang dat ook kinderen en jongeren uit achterstandssituaties de mogelijk geboden krijgen om aan kunst te doen. Het past binnen het doel van ZIMIHC. We willen alle kunstenaars de mogelijkheid bieden om te doen wat ze willen doen. Het JCF is daarbij een belangrijk middel om ook deze moeilijk bereikbare doelgroep te bereiken.

2.9 Betekenis voor de stad Utrecht

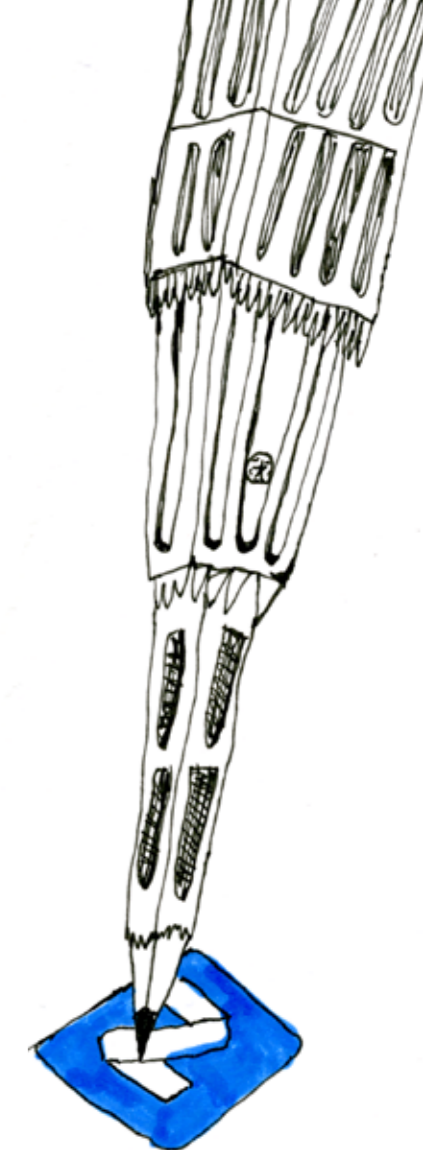
ZIMIHC is de enige organisatie in Utrecht die zich exclusief richt op ondersteuning van amateurkunst in Utrecht.

"...Stichting ZIMIHC spant zich in om alle amateurkunstenaars in 'haar' wijken een passend fysiek en online podium te geven en om een uiteenlopende groep Utrechters te betrekken bij (amateur)kunst en cultuur. Dit laatste gebeurt bijvoorbeeld door de inzet van cultuurcoaches in de wijk, door het programmeren van niet-culturele activiteiten, zoals een culinaire markt, en in het werk dat de organisatie doet voor het Jeugd cultuurfonds Utrecht. De cultuurhuizen van ZIMIHC worden door wijkbewoners gezien en omarmd als wijkpodia, zo stelt de commissie met instemming vast. In het leggen van verbindingen zoekt de instelling bewust de breedte op: ZIMIHC benadert commerciële partijen voor verhuur van de locaties, neemt deel aan netwerken in de stad en regio en verbindt grote stedelijke of internationale activiteiten met amateurkunst in de wijken. De commissie vindt de werkwijze van de afdeling Maatwerk en de beoogde projecten verwoord in het gesprek overtuigend en ziet kansen voor verdere groei. De afdeling heeft, in de ogen van de commissie, dankzij ZIMIHC's expertise, uitgebreide netwerk en achterban het potentieel om van grote betekenis te zijn voor de stad..."

Aldus de conclusie van de visitatiecommissie Cultuurnota 2013-2016. Zij verwoordt kernachtig de rol die ZIMIHC voor zichzelf ziet.

In deze rol is ZIMIHC vertegenwoordiger van de amateurkunstsector in veel relevante netwerken, zowel lokaal, nationaal als internationaal. In bijlage 4 staat een overzicht van partners van ZIMIHC. Deze bijlage bevat ook nog een overzicht van netwerken van (medewerkers van) ZIMIHC.

Amateurkunstenaars in Utrecht zijn onze creatieve en gedreven inwoners. Zij zijn de beste ambassadeurs van Utrecht. ZIMIHC betreft nadrukkelijk lokale amateurkunstenaars bij internationale activiteiten. Deze aanpak sluit aan bij de visie van Toerisme Utrecht. Toeristen en bezoekers geven we het gevoel dat ze even Utrechter zijn. 'Live like a local' is de slogan waarmee Utrecht Toerisme en Stichting Cultuurpromotie Utrecht mensen naar onze stad willen trekken. Dat is alleen aantrekkelijk als de locals dan ook leven op een manier die aanspreekt. ZIMIHC werkt aan die basis.



Tijdens RIA bijeenkomsten van de gemeenteraad is ZIMIHC meestal de enige partij die het woord voert voor de amateurkunst.

Niet alleen in onze stad zelf, maar ook door op reis te gaan laten we Utrecht zien. Afgelopen zomer representeerden we Utrecht in San Jose bij de internationale WASBE conferentie en hadden we een Holland House in Pecs (Hongarije) waar we samen met NKK, NSK en amateurkoren 8 dagen een eigen plek hadden waar iedereen kon binnenlopen.

Met onze werkwijze en de nationale en internationale projecten zijn wij uniek in Nederland. Daarmee zetten we Utrecht (inter)nationaal op de kaart.



***En hoe gaan
jullie dat in
godsnaam
bereiken? Jullie
boodschap is
eigenlijk niet te
verkopen.***

3

Ondernemerschap



3.1 Bedrijfsvoering

ZIMIHC is een stichting die financieel op orde is en gezond, met een positief eigen vermogen.

We hebben een duurzaam financieel beleidsplan, dat is geënt op 3 uitgangspunten:

- Geen winstoogmerk, wel winstgevend
- Doelmatig en rechtmatig
- Transparant

Voor het volledige financiële beleid verwijzen wij naar bijlage 1. Het financiële beleidsplan vormt de basis voor alle begrotingen, besluiten en verantwoordingen. ZIMIHC is een professionele en kwalitatief hoogstaande dienstverlener op het gebied van de ondersteuning van actieve kunstbeoefening voor opdrachtgevers en klanten. We willen dat doen op een financieel dusdanig gezonde basis dat de continuïteit van het bedrijf nooit in gevaar komt.



3.2 Inkomsten

De inkomsten zijn te verdelen in Basissubsidie en overige inkomsten. De overige inkomsten worden gegeneerd uit:

- Verhuur van de zalen
- Fondswerving en sponsorwerving (ook via Fair Play)
- Kaartverkoop
- Crowdfunding bij Artiest op Bestelling
- Deelnemersbijdragen van kunstenaars bij projecten
- Advisering
- Inkomsten uit ondersteunende horeca
- Niet financiële inkomsten als bruikleen, dienstenruil en materiële giften

In 2014 was de verhouding tussen basissubsidie en overige inkomsten 42%-58%. Het streven is dat deze verhouding gaat naar 35%-65%.

Dit is een realistisch streven:

- ZIMIHC maatwerk groeit de komende jaren met grote projecten als Bombarie en de internationale akoestische muziekprojecten tot in ieder geval 2022.
- De realisatie van de nieuwe foyer met professionele keuken zorgt voor een grotere omzet in de exploitatie van ZIMIHC theater Stefanus.





3.3 Fair Play, een uniek principe

Geïnspireerd op het Fair Trade principe is ZIMIHC in 2015 gestart met het principe van Fair Play.

Als een zakelijke klant een van de ZIMIHC theaters huurt, is hij altijd sponsor van een activiteit. 10% van het huurbedrag wordt besteed aan een voorstelling, concert of culturele activiteit. De huurder mag kiezen aan welke activiteit dit bedrag besteed moet worden. Zo doet deze huurder direct iets terug voor de maatschappij. Bij die activiteit wordt de klant daarnaast automatisch als sponsor vermeld.

3.4 Afwijkende en tegenvallende exploitatie

Door de flexibel ingerichte organisatie kan ZIMIHC voor een belangrijk deel meebewegen met afwijkingen en tegenvallende resultaten.

Dat borgen we door te werken met een klein team van medewerkers en een grote flexibele schil daaromheen. Mochten de inkomsten die worden gegenereerd onder de kritische grens komen, dan wordt allereerst gekeken welke eenheid hiervan de oorzaak is. Desgewenst wordt de betreffende eenheid aangepakt. Er wordt dan in korte tijd bekeken of een commerciële opzet haalbaar is. Als dat niet het geval is, kan een eenheid worden afgestoten.

3.5 Organisatie, personeel en bedrijfsbureau

Persoonlijk en informeel

We hebben de afgelopen jaren hard gewerkt aan een professionaliseringsslag als het gaat om personeelsbeleid en uitgewerkt beleid voor zzp'ers, stagiaires en vrijwilligers. Dit beleid is vastgelegd in digitale handboeken, daarin zijn de procedures en regels vastgelegd. In begeleidingsgesprekken en afdelingsoverleggen zijn de handboeken het referentiepunt om onze werkwijze te bespreken en te evalueren. Op die manier zijn ze geborgd in het bedrijf en worden ze uitgevoerd.

Bedrijfsbureau

De overkoepelende diensten die bij alle afdelingen nodig zijn, zijn ondergebracht in het bedrijfsbureau. Het betreft de ondersteunende diensten op het gebied van: administratie, financiën en controlling, techniek en



ICT. Ook personeelszaken is een overkoepelende dienst die is belegd bij een stafmedewerker personeelszaken.

De vaste kern

ZIMIHC is zo ingericht, dat de drie locaties en de afdeling Maatwerk functioneren als zelfstandige eenheden. De afdelingen functioneren vrij autonoom met teams die zelf beslissingen nemen en plannen ontwikkelen. Voorwaarde is natuurlijk dat ze passen binnen de kaders van het bedrijfsplan met betrekking tot de missie, visie en doelstellingen van de organisatie. Door de organisatie op deze manier in te richten, stimuleren we het gewenste persoonlijke, informele karakter waarin flexibiliteit noodzakelijk is. De coördinatoren van de afdelingen worden daarbij ondersteund door de directie. Ook de stafmedewerker personeelszaken en het bedrijfsbureau stellen zich op als proactieve adviserende partners voor de afdelingen.

Het bedrijf heeft een compacte vaste groep van 15 medewerkers in dienst van ZIMIHC. Zij zijn de kern van de organisatie met daaromheen een schil van zzp'ers zoals technici, projectleiders, productiemedewerkers en ondersteunende medewerkers. Er is ook een vaste groep vrijwilligers en er zijn altijd stagiaires. Op deze manier geven de drie locaties en de afdeling Maatwerk een energieke en resultaatgerichte organisatie vorm.

De volgende speerpunten zijn voor ons richtinggevend voor de interne organisatie:

- Verwachtingen management
- Voorbeeldfunctie leidinggevenden
- Alle medewerkers in positie en in staat om andere posities in te nemen als dat nodig is
- Samenwerken en leren in één ZIMIHC

ZIMIHC wil een servicegerichte en dienstverlenende organisatie zijn voor de amateurkunst. ZIMIHC stelt zich ten doel dat onze medewerkers hun werk doen met enthousiasme en vaart.

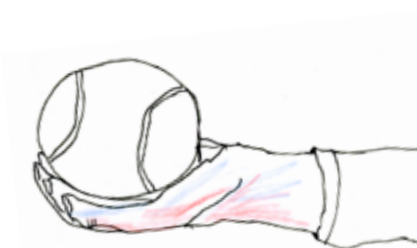
Zzp

ZIMIHC wil in de nieuwe beleidsperiode het lef tonen om toekomstbestendig te kunnen zijn door te zoeken naar creatieve oplossingen om ZIMIHC te bemensen als dat nodig is. In periodes van minder drukte beperken we de inzet tot een kleine compacte groep.

ZIMIHC zet het zzp beleid in om een flexibele schil te creëren. Daarmee binden we een nieuwe jonge generatie aan de organisatie, onmisbaar om te blijven vernieuwen. Het zzp beleid is geborgd in de organisatie en wordt met regelmaat geëvalueerd. We volgen daarmee het landelijk beleid op de voet en implementeren de noodzakelijke wijzigingen.

Vrijwilligers

Daarnaast is er een groep betrokken vrijwilligers. De huidige vrijwilligers willen er toe doen en gezien worden. Zij willen alleen hun diensten aanbieden aan organisaties die goed werk doen. Een deel van de vrijwilligers wil zich





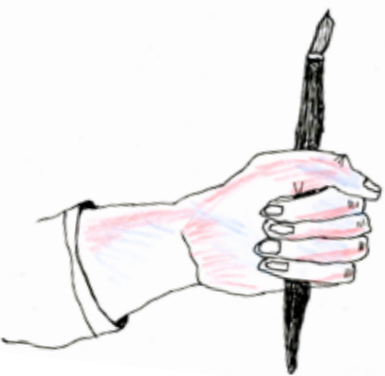
onderscheiden en zich verdiepen of specialiseren. ZIMIHC heeft een eenduidige visie op de inzet van vrijwilligers, waarbij de praktische inzet van vrijwilligers op de locaties en bij Maatwerk kan verschillen.

ZIMIHC is de samenwerking aangegaan met de vrijwilligerscentrale om de handen ineen te slaan wat betreft de inzet van vrijwilligers in de culturele sector.

Stagiaires

Binnen ZIMIHC was er een verschuiving van MBO stagiaires naar HBO stagiaires, vanwege de zelfstandigheid die nodig was om binnen het compacte ZIMIHC te kunnen werken. In de nieuwe kunstenplanperiode kiezen we voor een mooie mix van MBO- en HBO stagiaires. We willen beide groepen binnen ZIMIHC de kans geven om zich te ontwikkelen als professional.

Het MBO en het HBO in Utrecht ontwikkelen nieuwe opleidingen voor het culturele veld en vragen ZIMIHC om hierin mee te denken als adviseur. Daarmee worden de relaties met de opleidingen geïntensiveerd. Er wordt ook samengewerkt met opleidingen in het facilitaire en technische veld.



3.6 Raad van Toezicht en Cultural Governance

ZIMIHC volgt de code cultural governance. Momenteel zit de organisatie in de transitie van bestuur-directie model naar een model met een Raad Van Toezicht (RVT). Eind 2016 is deze transitie voltooid.

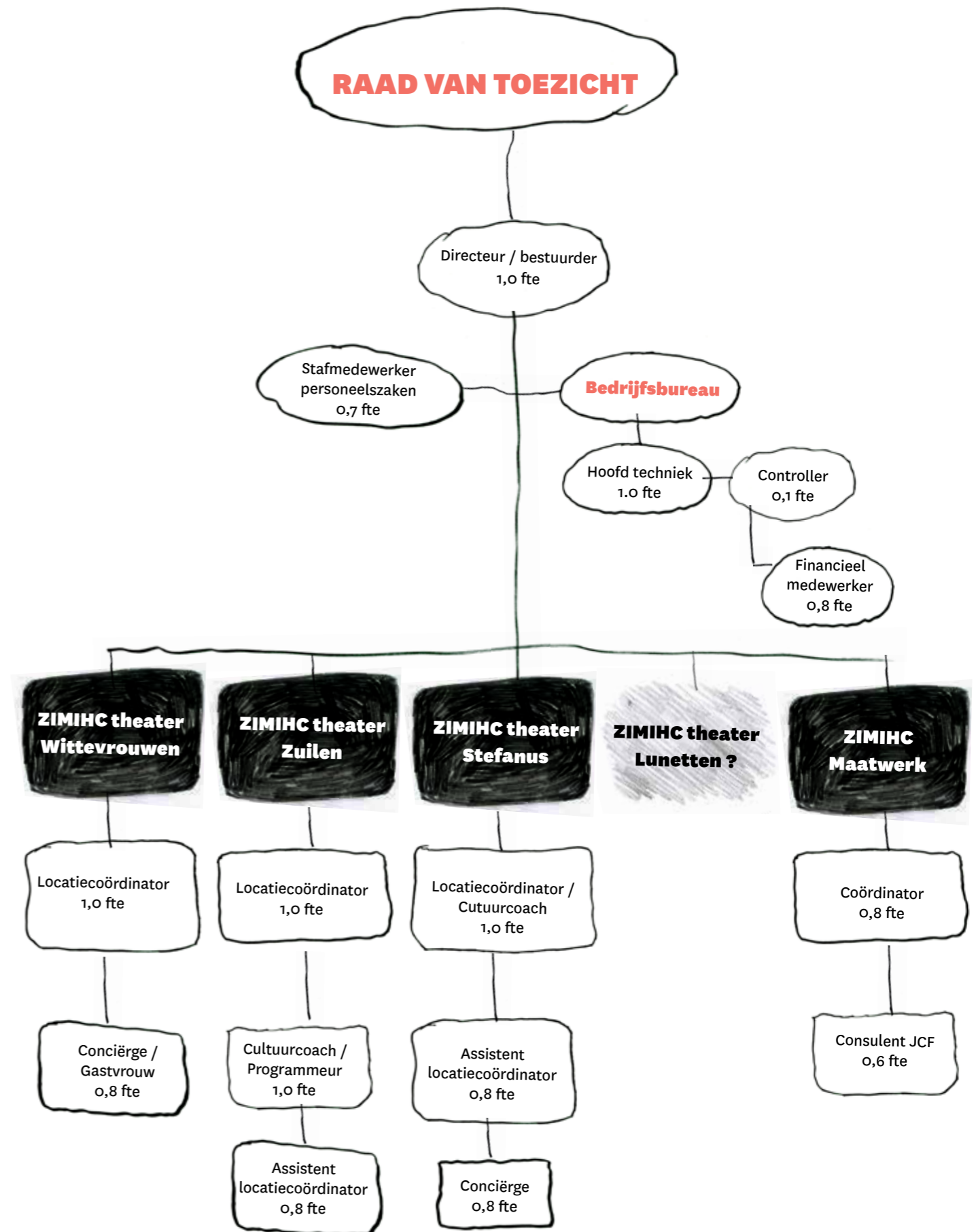
De Raad van toezicht heeft een toezichthoudende en adviserende functie. De directeur/bestuurder geeft sturing aan de organisatie en bewaakt de missie en visie op alle niveaus. Hij legt verantwoording af aan de RVT. Bij wegvallen van de directeur/bestuurder wordt de leiding a.i. overgenomen door één van de coördinatoren en de stafmedewerker personeelszaken.

3.7 Culturele diversiteit en continuïteit

Bij het opstellen van de landelijke code Culturele Diversiteit is de directeur van ZIMIHC geraadpleegd, omdat culturele diversiteit bij ZIMIHC een vanzelfsprekendheid is.

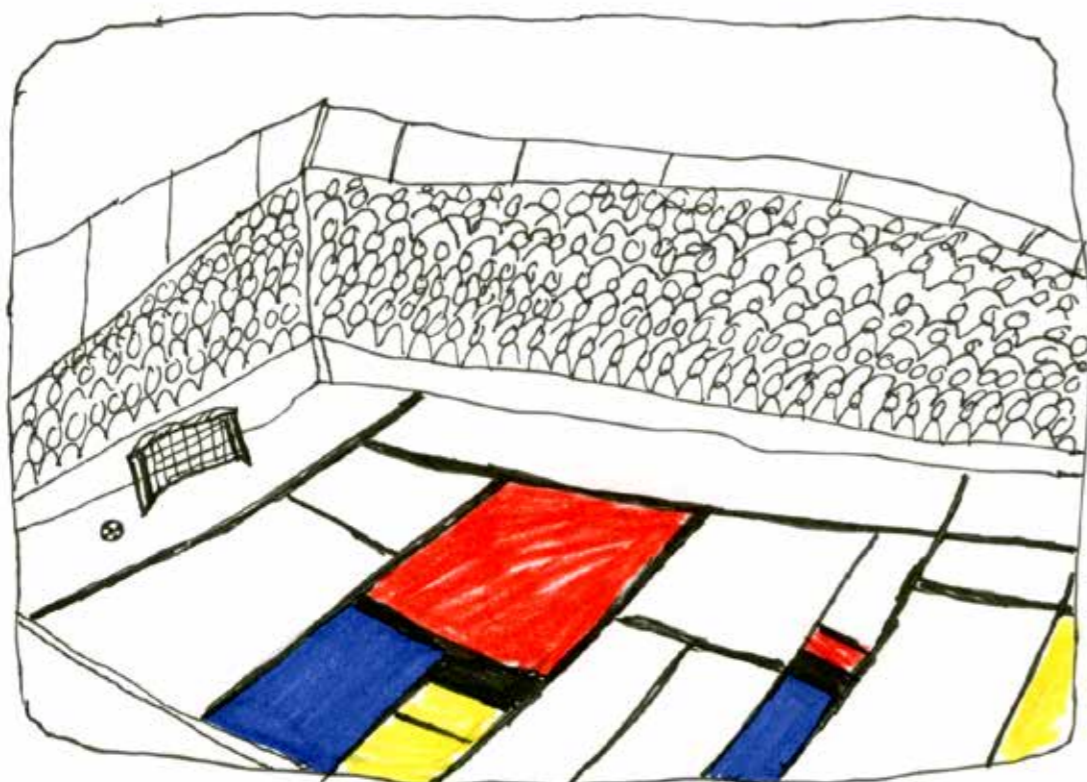
Culturele diversiteit wordt daarbij gezien in alle breedte. Bij het naleven van de code speelt het beleid rondom vrijwilligers, stagiaires en zzp'ers een belangrijke rol. Daar vindt constante vernieuwing plaats en vanwege snellere opvolgingen en wisselingen kunnen we met name in die groep sturen op culturele diversiteit.

Wij zijn ons ervan bewust dat juist uit deze groep het toekomstige personeel en de toekomstige leiding van ZIMIHC voort zal komen.



4

Doelgroepen- bereik



4.1 Primaire doelgroep

ZIMIHC richt zich primair op iedereen die actief kunst beoefent. Al onze producten zijn bedoeld voor deze doelgroep. Daarin onderscheiden we ons van andere podia en evenementenorganisaties, die zich meestal primair richten op één publiek. In eerste instantie gaan wij ervan uit dat het publieksbereik behoort tot de verantwoordelijkheid van de kunstenaars zelf. Zij moeten hun eigen achterban mobiliseren om te komen kijken en luisteren naar hun concerten, voorstellingen en exposities. Het is om die reden dat we ervoor kiezen om amateurkunstenaars die gebruik maken van onze theaterpodia, een vast aantal tickets te laten afnemen. Dat doen we in plaats van een zaalhuur in rekening te brengen. ZIMIHC biedt daarbij wel ondersteuning in de publiciteit en communicatie.

Met het hele ZIMIHC team zijn we erop gericht om onze podia, repetitieuromtes en evenementen zo goed mogelijk aan te bieden aan deze doelgroep. Dat is geen simpele opdracht. Daarom kiezen we ervoor om klanttevredenheid te meten en feedback te vragen van onze klanten. Hiervoor hebben in 2015 een start gemaakt met het ontwikkelen van een nieuw format om onze klanten zo goed mogelijk te bevragen. Met deze gegevens vormen we een cyclus van voortdurende verbetering, uiteraard binnen de beschikbare middelen. Het format zal de komende jaren verder worden verfijnd.

4.2 Secundaire doelgroep

Het publiek van de kunstenaars beschouwen wij als onze secundaire doelgroep. Wij zijn er vanzelfsprekend bij gebaat dat voorstellingen voldoende publieke belangstelling hebben, dat er een goede sfeer is en dat zoveel mogelijk mensen zien hoe leuk en boeiend het is in de ZIMIHC theaters. Bij de evenementen van ZIMIHC Maatwerk komt "het publiek" nog meer in beeld. Dat publiek moet per project worden bepaald. Omdat de projecten zich kunnen afspelen over alle leeftijden, sociale klassen en speciale doelgroepen bekijken we per keer hoe de betreffende publieksgroep het meest effectief kan worden bereikt.

4.3 Communicatie en publiciteit

Voor alle communicatie en publiciteit heeft ZIMIHC een handboek ontwikkeld, dat voor alle medewerkers via intranet toegankelijk is. Van beleid en visie tot en met protocollen, formats en huisregels zijn er in opgenomen. Het handboek is de leidraad voor alle communicatie. Ook met betrekking tot alle social media. Er is een aparte PR-werkgroep die ervoor zorgt dat deze leidraad gevolgd wordt. Bij voortschrijdend inzicht wordt het handboek aangepast.

"Jullie boodschap is eigenlijk niet te verkopen" aldus diverse communicatiedeskundigen die ons de afgelopen jaren hebben geadviseerd. Het is wel slim om daarom focus aan te brengen op je eigen beeldmerk en daarmee juist die diversiteit als je kracht te laten zien.



Om de diversiteit te laten zien heeft ZIMIHC wekelijks tenminste één artikel met een ZIMIHC activiteit in één van de huis aan huisbladen (Stadsblad). ZIMIHC heeft door het zelf aan te leveren hiervoor de garantie gekregen.

Maandelijks verschijnt de ZIMIHC Nieuwsbrief met actuele informatie van alle ZIMIHC afdelingen, de agenda en algemene ZIMIHC zaken.



Bijlagen

1. **Begrotingen en financieel beleid**
2. **Voorgenomen activiteitenprogramma**
3. **ZIMIHC Maatwerk: Amateurkunst in internationaal perspectief**
4. **Partners van ZIMIHC en het ZIMIHC netwerk**
5. **Gebruikte afkortingen**



Colofon

Ontwerp

De Ruimte ontwerpers (Maarten van Enkhuizen)
www.deruimteontwerpers.nl

Illustraties

Saskia Janssen
www.cargocollective.com/saskiajanssen

Tekstredactie

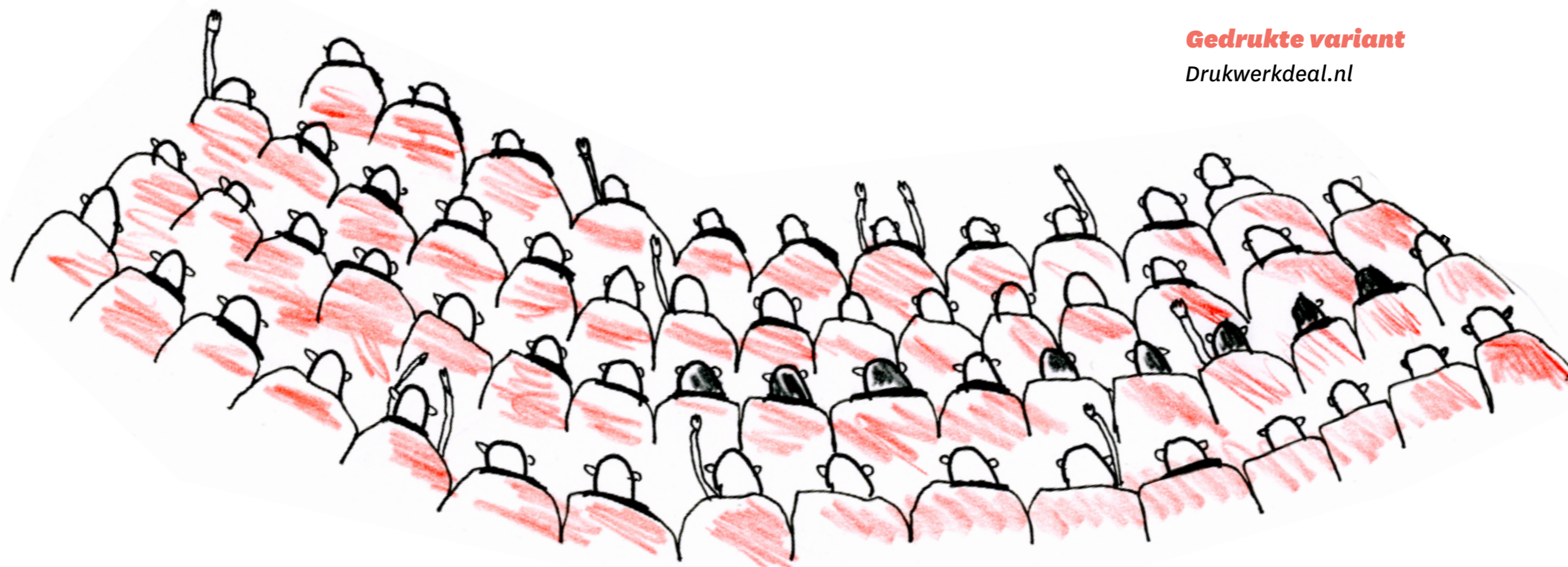
ZIMIHC (Appie Alferink, Marjon van Laarhoven)

Superbedankt lijstje

Alle personeel, zzp'ers, stagiaires
en vrijwilligers van ZIMIHC

Gedrukte variant

Drukwerkdeal.nl



Voor kunst in je leven

